



# OVERNATNINGSSTATISTIK **SEPTEMBER** 2022

Standard afrapportering af den kommunale overnatningsstatistik fra Danmarks Statistik



DESTINATION  
SYDVESTJYLLAND

# Indholdsfortegnelse

**INDLEDNING, TOLKNING & BAG OM TALLENE**

[Slides 3-7](#)

**OPSUMMERING AF TALLENE**

[Slide 8](#)

**SYDKYSTDANMARK TOTALT** – September 2022 & År til dato

[Slides 9-15](#)

**VORDINGBORG KOMMUNE** – September 2022 & År til dato

[Slides 16-18](#)

**NÆSTVED KOMMUNE** – September 2022 & År til dato

[Slides 19-21](#)

**STEVNS KOMMUNE** – September 2022 & År til dato

[Slides 22-24](#)

**FAXE KOMMUNE** – September 2022 & År til dato

[Slides 25-27](#)



DESTINATION  
SYDKYSTDANMARK

# Indledning

- Denne rapport er en standard afrapportering af den månedlige kommunale overnatningsstatistik fra Danmarks Statistik.
- Overnatningsstatistikken er frikøbt af VisitDenmark, således at den er offentligt tilgængelig for alle, og tallene er således tillige tilgængelige på VisitDenmarks hjemmeside for yderligere kryds og udtræk.
- Med henblik på at skabe et fælles udgangspunkt for at læse overnatningstallene har vi udarbejdet denne standard afrapportering med udtræk af overnatningstallene dels for et samlet Destination SydkystDanmark og endvidere for de fire ejerkommuner isoleret set.
- Overnatningstallene trækkes for den pågældende måned, år til dato, overnatningstype og nationalitet – og sammenlignes med samme periode året før. Da Coronasituationen har påvirket udviklingen i turismen i både 2020 og 2021 sammenlignes yderligere med 2019.
- Standard afrapporteringen udkommer hver måned senest 48 timer efter, at tallene er offentliggjort på VisitDenmarks hjemmeside.



# Tolkning af tallene

- Det er vigtigt at være opmærksom på, at overnatningstallene skal tolkes med forsigtighed og tages med forbehold, da der kan være væsentlige usikkerheder forbundet med tallene.
- Det kan skifte fra måned til måned, hvilke overnatningssteder, der indberetter til Danmarks Statistik, opgørelsesmetoder på antal overnatninger kan skifte fra én periode til en anden, for nogle grupper er indberetningen frivillig, for nogle grupper er overnatningstallene estimeret etc. Disse forbehold kan resultere i udsving fra periode til periode, der altså ikke nødvendigvis er en afspejling af det reelle billede.
- Herudover er det vigtigt at være opmærksom på, at overnatningstallene *ikke* indeholder overnatningstal fra mindre overnatningssteder (10-40 senge) samt overnatninger foretaget via Airbnb og lignende platforme. Se mere om dette i afsnittet "Bag om tallene" på næste slide.
- Rapporten må derfor aldrig stå alene i forhold til tolkning på overnatningstallene og udviklingen i disse. Spørgsmål til afrapporteringen kan rettes til Nanna Kildemose, [nkn@vism.dk](mailto:nkn@vism.dk) eller 20 34 27 15.
- Vi tager forbehold for tastefejl og fraskriver os ansvaret for evt. fejl i overnatningstallene fra Danmarks Statistik.



# Bag om tallene (1/2)

- Overnatningstallene i rapporten er hentet fra Danmarks Statistik (serien TURIST), der bygger på månedlige indberetninger fra overnatningssteder. Se specifikation af de enkelte overnatningstyper på slide 7.
- Overnatningstallene er bagudrettede og offentliggøres på VisitDenmarks hjemmeside med ca. halvanden måneds forsinkelse. Tallene i september afrapporteringen er trukket d. 10.11.2022.
- Antallet af overnatninger er opgjort, som antal gæster (personer) ganget med længden på deres ophold. Fx. tæller to gæster, som tilbringer fem nætter for 10 overnatninger.
- Overnatninger foretaget via Airbnb og lignende platforme hos private udlejere er ikke medtaget i overnatningsstatistikken.
- For at det ikke skal være muligt at identificere udviklingen for enkelte overnatningssteder kræves minimum 3 overnatningssteder i den enkelte celle (type x periode x område). Er dette ikke tilfældet diskretioneres overnatningstallet og observationen vises i tabellen som "—". Observationen tæller dog stadig med i totalen, hvorfor de nedbrudte tal ikke altid summer til totalen.



## Bag om tallene (2/2)

- For nogle af overnatningstyperne er indberetning frivillig, fx lystbådehavne, hvorfor der kan være store udsving i overnatningstallene fra måned til måned eller år til år.
- I 2021 har Danmarks Statistik startet en registrering af overnatninger hos overnatningssteder med 10-40 senge. Disse indberettes og offentliggøres én gang om året og er således ikke med i den månedlige rapport. Tallene for mindre overnatningssteder 2023 tal udgives i uge 17 2023.
- I 2021 startede Danmarks Statistik i samarbejde med VisitDenmark ligeledes en indsamling af bookingdata fra feriehusbureauerne. Det er derfor nu i 2022 muligt at sammenligne bookingsituationen for resten af 2022 med situationen på samme tidspunkt i 2021. Bookingtallene indsamles på månedlig basis og offentliggøres samtidig - og med samme forsinkelse, som overnatningstallene. I rapporten er indsat en ny side 13, hvor bookingsituationen for de resterende måneder i 2022 sammenlignes med bookingsituationen på samme tidspunkt i 2021.

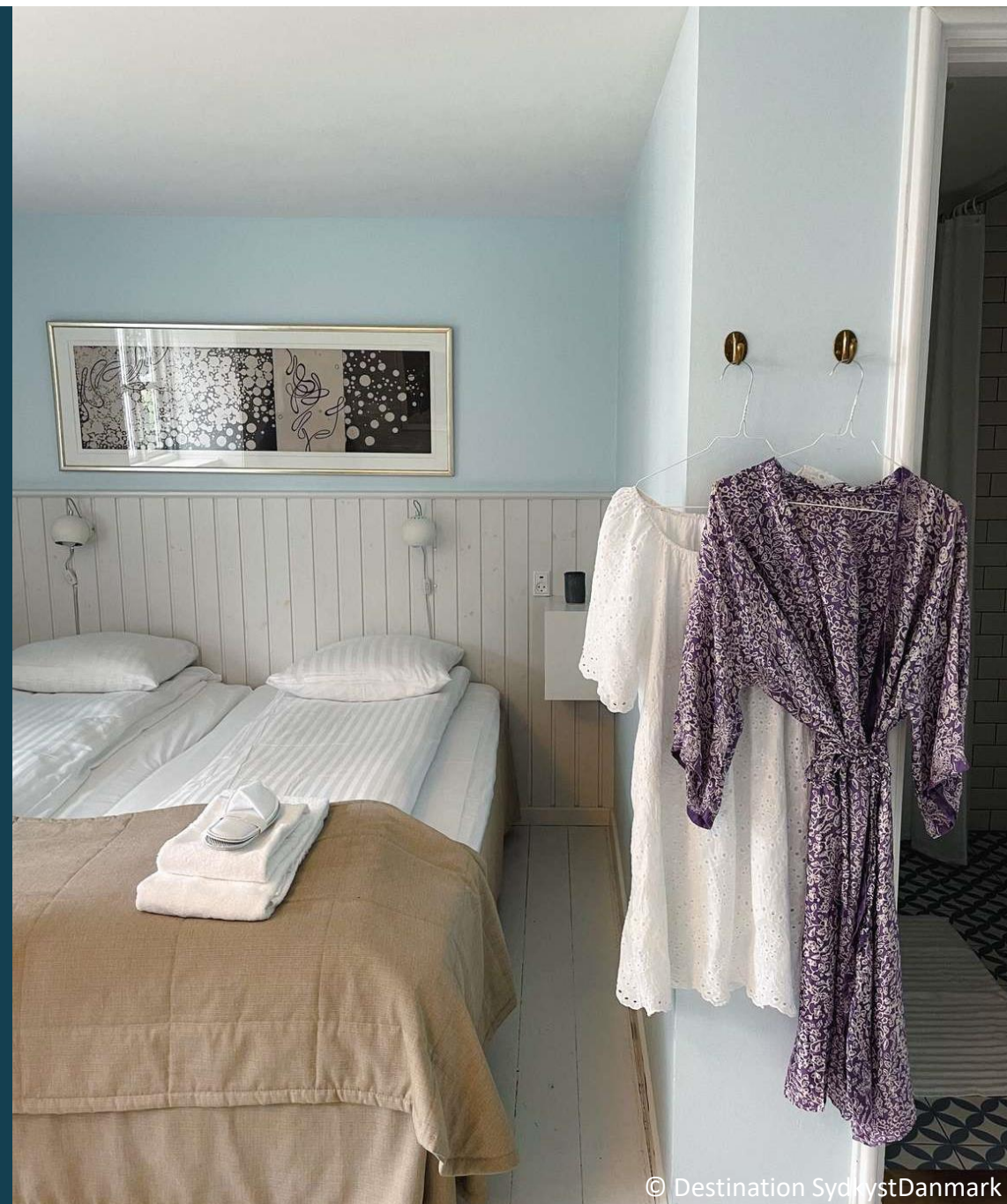


# Specifikation af overnatningstyper indeholdt i overnatningsstatistikken

Overnatningstype	Indhold
<b>Hoteller og feriecentre</b>	Kategorien "hotel" omfatter hoteller, lejlighedshoteller, moteller, kroer, strandhoteller og lignende med daglig sengeredning og rengøring af værelser. Kategorien feriecenter omfatter klynger af huse, lejligheder eller bungalows, der er indrettet som ferieboliger med køkkenfaciliteter. Inkluderer overnatningssteder med minimum 40 sengepladser.
<b>Feriehuse</b>	Statistikken offentliggøres ultimo april året efter tællingsåret. Den årlige opgørelse af feriehusudlejning dækker samtlige udlejningsfirmaer med over 25 huse. Den månedlige undersøgelse sker ved indberetning fra de 30 største aktører på markedet, som tilsammen dækker ca. 80 pct. af det endelige resultat. Disse indberetninger opregnes til den fulde population hver måned. Månedstallene regnes som værende foreløbige og erstattes af årstællingens resultat ved udgangen af året.
<b>Camping</b>	Campingpladser med minimum 75 campingenheder deltager i statistikken. Antal overnatninger i statistikken kan derfor være underestimeret ift. det reelle antal overnatninger på campingpladser i Danmark.
<b>Lystbådehavne</b>	Statistikken for lystbådehavne er blevet frivillig fra 2004, hvilket kan influere på sammenligneligheden over tid samt dækningsgraden. Nogle indberetninger er baseret på skøn efter bedste evne, da lystbådehavnene ikke har bookingsystemer. Tallene opgøres sæsonvis juni-september.
<b>Vandrehjem</b>	Statistikken inkluderer vandrerhjem med mindst 40 sengepladser samt vandrerhjem med medlemskab af Danhostel.

# Opsummering af tallene

- I september 2022 er det samlede antal overnatninger på Sydsjælland & Møn faldet med -6% sammenlignet med september 2021. Her følger destinationen landsgennemsnittet.
- Sammenlignes der med september 2019, var der 6% flere overnatninger i destinationen i september 2022.
- På Sydsjælland & Møn er der ÅTD en nedgang fra 2021 til 2022 i antallet af danske overnatninger, som forventet, men til gengæld ses en stigning i antallet af udenlandske overnatninger.
- Udviklingen i antal overnatninger ÅTD ift. 2019 dækker over en stigning i de danske overnatninger på 2%, og en stigning i de udenlandske overnatninger på 7%.
- ÅTD er det samlede antal overnatninger steget med 3% ift. 2019.
- Antallet af tyske, norske, hollandske overnatninger samt overnatninger af 'andre nationaliteter' er i september 2022 steget, sammenlignet med samme måned i 2021 og 2019.





# SYDKYSTDANMARK TOTALT OPSUMMERET

- September 2022 & År til dato

**OBS:**

Alle ændringer er udregnet fra 2021 til 2022.

September 2022 totalt	September 2022	September 2021	September 2019	Ændring i antal	Ændring i procent
<b>Destination SydkystDanmark</b>	<b>89.512</b>	<b>95.498</b>	<b>84.586</b>	<b>-5.986</b>	<b>-6%</b>
- Danskere	63.736	71.424	63.503	-7.688	-11%
- Udlandet	25.776	24.073	21.083	1.703	7%
<b>Hele landet</b>	<b>5.629.084</b>	<b>5.592.053</b>	<b>4.629.595</b>	<b>37.031</b>	<b>1%</b>
- Danskere	2.748.997	2.931.738	2.207.521	-182.741	-6%
- Udlandet	2.880.087	2.660.315	2.422.074	219.772	8%
ÅTD totalt	Jan - Sep 2022	Jan - Sep 2021	Jan - Sep 2019	Ændring i antal	Ændring i procent
<b>Destination SydkystDanmark</b>	<b>982.989</b>	<b>965.362</b>	<b>951.589</b>	<b>17.627</b>	<b>2%</b>
- Danskere	667.569	797.094	657.333	-129.525	-16%
- Udlandet	315.421	168.268	294.256	147.153	87%
<b>Hele landet</b>	<b>52.554.167</b>	<b>40.872.296</b>	<b>46.744.860</b>	<b>11.681.871</b>	<b>29%</b>
- Danskere	26.936.729	28.768.623	22.843.515	-1.831.894	-6%
- Udlandet	25.617.438	12.103.673	23.901.346	13.513.765	112%

# SYDKYSTDANMARK TOTALT

- September 2022

September <b>totalt</b>	September 2022	September 2021	September 2019	Ændring i antal	Ændring i procent
SydkystDanmark	89.512	95.498	84.586	-5.986	-6%
- Vordingborg	31.819	35.054	30.217	-3.235	-9%
- Næstved	22.695	24.153	21.700	-1.458	-6%
- Stevns	13.726	14.645	13.232	-919	-6%
- Faxe	21.272	21.646	19.437	-374	-2%
<b>Hele landet</b>	<b>5.629.084</b>	<b>5.592.053</b>	<b>4.629.595</b>	<b>37.031</b>	<b>1%</b>

**OBS:**

Alle ændringer er udregnet fra 2021 til 2022.



<b>Danske overnatninger</b>	September 2022	September 2021	September 2019	Ændring i antal	Ændring i procent
SydkystDanmark	63.736	71.424	63.503	-7.688	-11%
- Vordingborg	15.136	20.268	17.129	-5.132	-25%
- Næstved	20.957	21.334	19.773	-377	-2%
- Stevns	9.850	10.707	9.808	-857	-8%
- Faxe	17.793	19.115	16.793	-1.322	-7%
<b>Hele landet</b>	<b>2.748.997</b>	<b>2.931.738</b>	<b>2.207.521</b>	<b>-182.741</b>	<b>-6%</b>

<b>Udenlandske overnatninger</b>	September 2022	September 2021	September 2019	Ændring i antal	Ændring i procent
SydkystDanmark	25.776	24.073	21.083	1.703	7%
- Vordingborg	16.683	14.785	13.088	1.898	13%
- Næstved	1.738	2.819	1.927	-1.081	-38%
- Stevns	3.876	3.938	3.424	-62	-2%
- Faxe	3.479	2.531	2.644	948	37%
<b>Hele landet</b>	<b>2.880.087</b>	<b>2.660.315</b>	<b>2.422.074</b>	<b>219.772</b>	<b>8%</b>

# SYDKYSTDANMARK TOTALT

## - År til dato (ÅTD)

ÅTD totalt	Jan - Sep 2022	Jan - Sep 2021	Jan - Sep 2019	Ændring i antal	Ændring i procent
SydkystDanmark	982.989	965.362	951.589	17.627	2%
- Vordingborg	364.458	371.550	358.054	-7.092	-2%
- Næstved	230.723	224.642	227.024	6.081	3%
- Stevns	144.006	146.959	144.012	-2.953	-2%
- Faxe	243.802	222.211	222.499	21.591	10%
Hele landet	52.554.167	40.872.296	46.744.860	11.681.871	29%

**OBS:**  
Alle ændringer er udregnet fra 2021 til 2022.

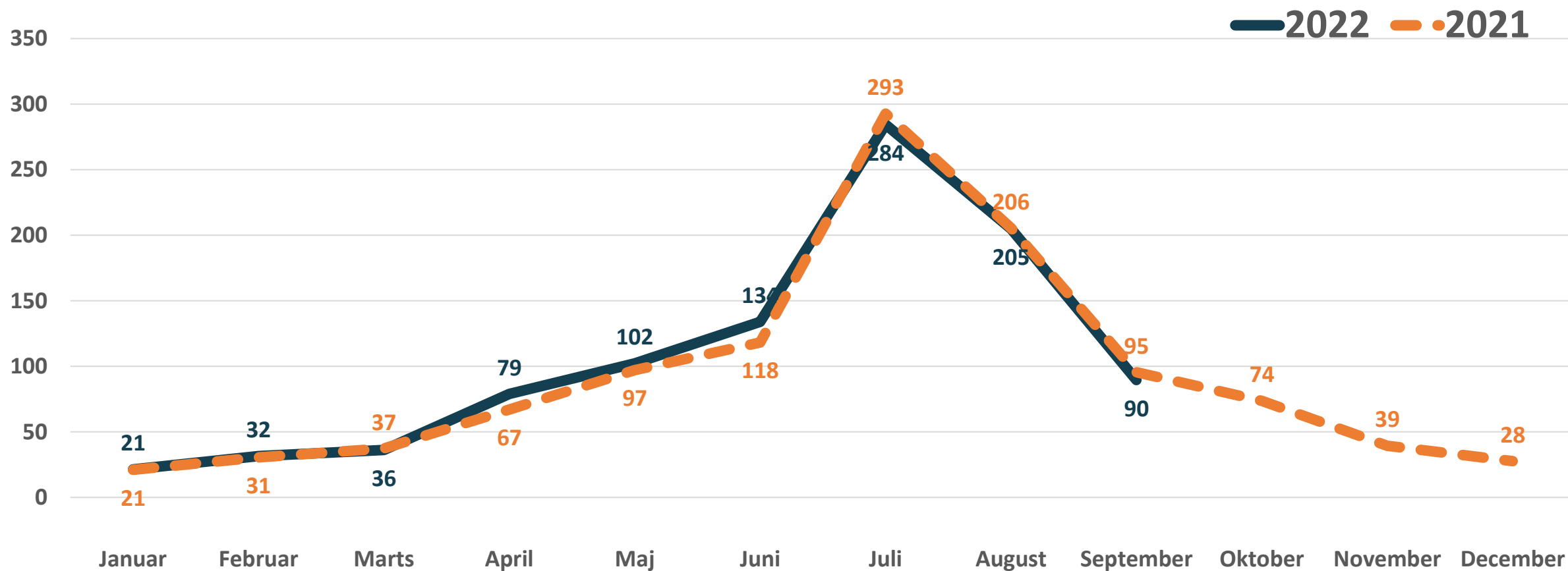
Danske overnatninger	Jan - Sep 2022	Jan - Sep 2021	Jan - Sep 2019	Ændring i antal	Ændring i procent
SydkystDanmark	667.569	797.094	657.333	-129.525	-16%
- Vordingborg	170.580	266.917	178.841	-96.337	-36%
- Næstved	208.100	206.714	199.581	1.386	1%
- Stevns	90.256	120.307	93.442	-30.051	-25%
- Faxe	198.633	203.156	185.469	-4.523	-2%
Hele landet	26.936.729	28.768.623	22.843.515	-1.831.894	-6%

Udenlandske overnatninger	Jan - Sep 2022	Jan - Sep 2021	Jan - Sep 2019	Ændring i antal	Ændring i procent
SydkystDanmark	315.421	168.268	294.256	147.153	87%
- Vordingborg	193.879	104.633	179.213	89.246	85%
- Næstved	22.623	17.928	27.443	4.695	26%
- Stevns	53.750	26.652	50.570	27.098	102%
- Faxe	45.169	19.055	37.030	26.114	137%
Hele landet	25.617.438	12.103.673	23.901.346	13.513.765	112%

# SYDKYSTDANMARK TOTALT

- Udviklingen 2022 vs. 2021

(i 1000 overnatninger)



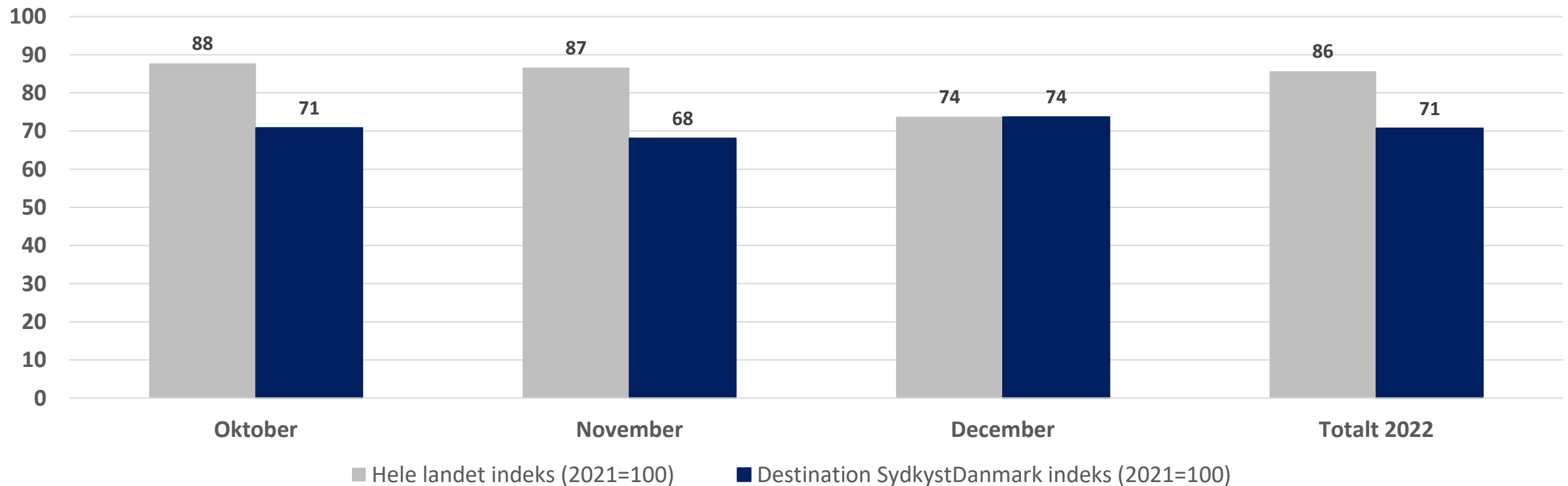
# FERIEHUS BOOKINGER FREMADRETTET

- 2022 vs. 2021 indekseret

(Ultimo September)

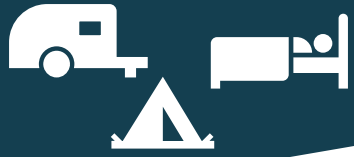
## Sådan læses figuren (eksempel):

I slutningen af september 2022 var antallet af feriehusbookinger i Destination SydkystDanmark for den resterende del af året -29% lavere (indeks 71), sammenlignet med antal bookinger i slutningen af september 2021 til resten af året 2021. Feriehusbookingerne totalt i hele landet lå 14% lavere. Beregningen af udviklingen i feriehusbookinger tager ikke højde for udsving i udlejningskapaciteten, men afspejler alene udviklingen i de absolutte bookingtal



# SYDKYSTDANMARK TOTALT

## - Fordelt på overnatningstype



### OBS:

Alle ændringer er udregnet fra 2021 til 2022.

"—" angiver at observationen mangler, er diskretioneret eller er for usikker til at kunne angives. Observationen tæller dog stadig med i totalen, hvorfor de nedbrudte tal ikke altid summer til totalen.

September totalt (type)	September 2022	September 2021	September 2019	Ændring i antal	Ændring i procent
<b>Total</b>	<b>89.512</b>	<b>95.498</b>	<b>84.586</b>	<b>-5.986</b>	<b>-6%</b>
- Hoteller og Feriecentre	25.786	26.014	19.328	-228	-1%
- Feriehuse	21.548	25.919	23.036	-4.371	-17%
- Camping	23.109	23.789	29.481	-680	-3%
- Lystbådehavne *	2.012	2.277	2.362	-265	-12%
- Vandrehjem **	—	—	—	—	—

\* Lystbådehavne indberetter kun i perioden juni til september.

\*\* Færre end 3 vandrehjem i SydvestDanmark indberetter tal til Danmarks Statistik.

ÅTD totalt (type)	Jan - Sep 2022	Jan - Sep 2021	Jan - Sep 2019	Ændring i antal	Ændring i procent
<b>Total</b>	<b>982.989</b>	<b>965.362</b>	<b>951.589</b>	<b>17.627</b>	<b>2%</b>
- Hoteller og Feriecentre	212.797	167.530	164.497	45.267	27%
- Feriehuse	210.641	256.256	238.731	-45.615	-18%
- Camping	311.937	291.963	393.221	19.974	7%
- Lystbådehavne *	49.309	43.309	47.906	6.000	14%
- Vandrehjem **	—	—	—	—	—

# SYDKYSTDANMARK TOTALT

- Fordelt på nationalitet



**OBS:**

Alle ændringer er udregnet fra 2021 til 2022.

September (nationalitet)	September 2022	September 2021	September 2019	Ændring i antal	Ændring i procent
<b>Total</b>	<b>89.512</b>	<b>95.498</b>	<b>84.586</b>	<b>-5.986</b>	<b>-6%</b>
- Danske	63.736	71.424	63.503	-7.688	-11%
- Tyske	17.590	16.559	14.694	1.031	6%
- Svenske	820	983	1.127	-163	-17%
- Norske	471	248	393	223	90%
- Hollandske	2.653	2.519	1.649	134	5%
- Andre nationaliteter	4.242	3.764	3.220	478	13%

ÅTD (nationalitet)	Jan - Sep 2022	Jan - Sep 2021	Jan - Sep 2019	Ændring i antal	Ændring i procent
<b>Total</b>	<b>982.989</b>	<b>965.362</b>	<b>951.589</b>	<b>17.627</b>	<b>2%</b>
- Danske	667.569	797.094	657.333	-129.525	-16%
- Tyske	176.656	108.606	169.743	68.050	63%
- Svenske	18.671	8.000	20.384	10.671	133%
- Norske	13.566	1.943	14.537	11.623	598%
- Hollandske	53.537	25.578	44.560	27.959	109%
- Andre nationaliteter	52.991	24.141	45.032	28.850	120%

# VORDINGBORG KOMMUNE

## - September 2022 - type og nationalitet

”-” angiver at observationen mangler, er diskretioneret eller er for usikker til at kunne angives. Observationen tæller dog stadig med i totalen, hvorfor de nedbrudte tal ikke altid summer til totalen.

### OBS:

Alle ændringer er udregnet fra 2021 til 2022.



### TYPE

September – Vordingborg	Sep 2022	Sep 2021	Sep 2019	Ændring i antal	Ændring i procent
Total	31.819	35.054	30.217	-3.235	-9%
- Hoteller og Feriecentre	8.343	7.332	6.320	1.011	14%
- Feriehuse	13.857	16.661	15.018	-2.804	-17%
- Camping	7.758	7.964	5.410	-206	-3%
- Lystbådehavne*	1.765	2.030	2.176	-265	-13%
- Vandrehjem**	—	—	—	—	—

\* Lystbådehavne indberetter kun tal i perioden maj – september.

\*\* Observationen er diskretioneret, da færre end 3 vandrehjem i Vordingborg kommune har indberettet tal til Danmarks Statistik. Dette antages, at det skyldes, at der kun er ét vandrehjem i kategorien.

### NATIONALITET



September – Vordingborg	Sep 2022	Sep 2021	Sep 2019	Ændring i antal	Ændring i procent
Total	31.819	35.054	30.217	-3.235	-9%
- Danske	15.136	20.268	17.129	-5.132	-25%
- Tyske	12.119	11.476	10.281	643	6%
- Svenske	261	316	397	-55	-17%
- Norske	160	59	176	101	171%
- Hollandske	1.457	1.468	924	-11	-1%
- Andre nationaliteter	2.686	1.466	1.310	1.220	83%



# VORDINGBORG KOMMUNE

## - År til dato - type og nationalitet

”-” angiver at observationen mangler, er diskretioneret eller er for usikker til at kunne angives. Observationen tæller dog stadig med i totalen, hvorfor de nedbrudte tal ikke altid summer til totalen.

### OBS:

Alle ændringer er udregnet fra 2021 til 2022.



## TYPE

ÅTD totalt – Vordingborg	Jan-Sep 2022	Jan-Sep 2021	Jan-Sep 2019	Ændring i antal	Ændring i procent
<b>Total</b>	<b>364.458</b>	<b>371.550</b>	<b>358.054</b>	<b>-7.092</b>	<b>-2%</b>
- Hoteller og Feriecentre	69.107	50.617	48.877	18.490	37%
- Feriehuse	133.367	162.196	159.293	-28.829	-18%
- Camping	116.866	112.869	96.720	3.997	4%
- Lystbådehavne	43.954	38.053	43.872	5.901	16%
- Vandrehjem*	—	—	—	—	—

\* Observationen er diskretioneret, da færre end 3 vandrehjem i Vordingborg kommune indberetter tal til Danmarks Statistik. Det antages, at det skyldes, at der kun er ét vandrehjem i kategorien.

## NATIONALITET

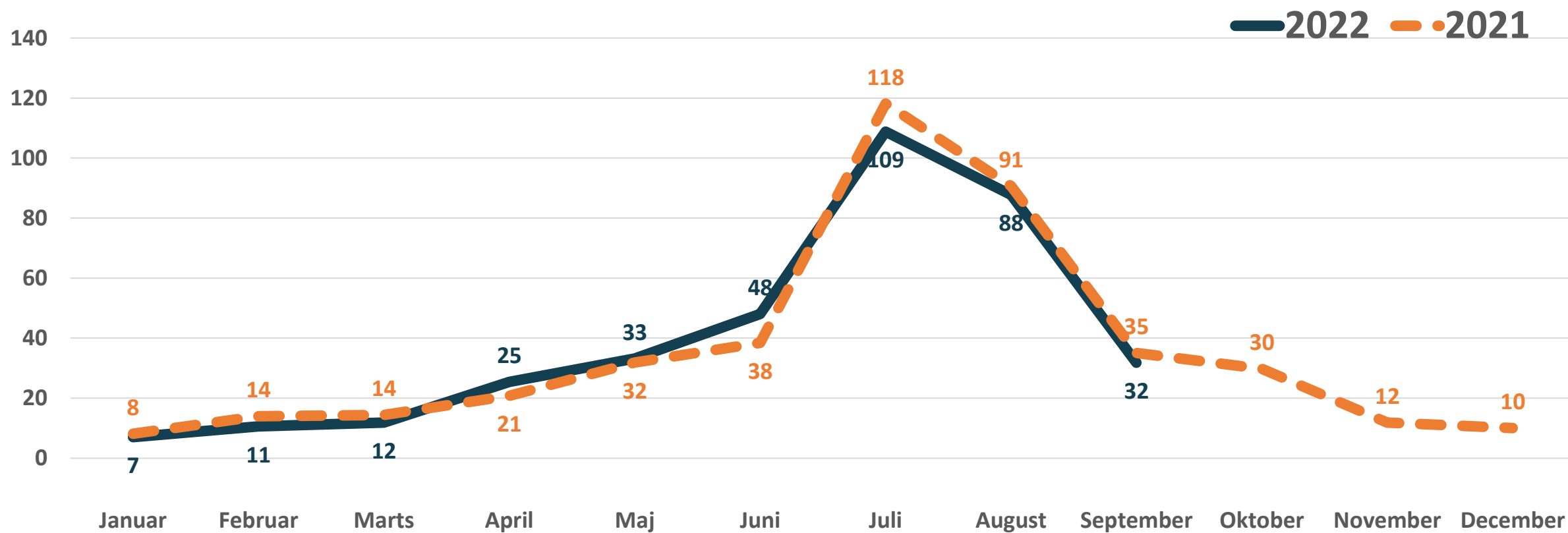


ÅTD totalt – Vordingborg	Jan-Sep 2022	Jan-Sep 2021	Jan-Sep 2019	Ændring i antal	Ændring i procent
<b>Total</b>	<b>364.458</b>	<b>371.550</b>	<b>358.054</b>	<b>-7.092</b>	<b>-2%</b>
- Danske	170.580	266.917	178.841	-96.337	-36%
- Tyske	118.279	74.206	117.506	44.073	59%
- Svenske	7.117	2.751	8.669	4.366	159%
- Norske	3.067	502	4.671	2.565	511%
- Hollandske	33.480	17.292	26.094	16.188	94%
- Andre nationaliteter	31.936	9.882	22.273	22.054	223%

# VORDINGBORG KOMMUNE TOTALT

- Udviklingen 2022 vs. 2021

(i 1000 overnatninger)



# NÆSTVED KOMMUNE

## - September 2022 - type og nationalitet

”-” angiver at observationen mangler, er diskretioneret eller er for usikker til at kunne angives. Observationen tæller dog stadig med i totalen, hvorfor de nedbrudte tal ikke altid summer til totalen.

### OBS:

Alle ændringer er udregnet fra 2021 til 2022.



### TYPE

September – Næstved	Sep 2022	Sep 2021	Sep 2019	Ændring i antal	Ændring i procent
<b>Total</b>	<b>22.695</b>	<b>24.153</b>	<b>21.700</b>	<b>-1.458</b>	<b>-6%</b>
- Hoteller og Feriecentre	10.110	11.153	9.131	-1.043	-9%
- Feriehuse	1.961	2.256	2.735	-295	-13%
- Camping*	—	—	9.648	—	—
- Lystbådehavne**	247	247	186	—	—
- Vandrehjem***	—	—	—	—	—

\* Observationen er diskretioneret, da færre end 3 campingpladser i Næstved kommune indberetter til Danmarks Statistik i 2022 og 2021.

\*\* Lystbådehavne indberetter kun tal i perioden maj – september.

\*\*\* Der findes ingen vandrehjem i Næstved Kommune i kategorien.

### NATIONALITET



September – Næstved	Sep 2022	Sep 2021	Sep 2019	Ændring i antal	Ændring i procent
<b>Total</b>	<b>22.695</b>	<b>24.153</b>	<b>21.700</b>	<b>-1.458</b>	<b>-6%</b>
- Danske	20.957	21.334	19.773	-377	-2%
- Tyske	878	1.055	786	-177	-17%
- Svenske	336	355	299	-19	-5%
- Norske	151	99	111	52	53%
- Hollandske	97	167	76	-70	-42%
- Andre nationaliteter	276	1.143	655	-867	-76%

# NÆSTVED KOMMUNE

## - År til dato - type og nationalitet

”-” angiver at observationen mangler, er diskretoneret eller er for usikker til at kunne angives. Observationen tæller dog stadig med i totalen, hvorfor de nedbrudte tal ikke altid summer til totalen.

### OBS:

Alle ændringer er udregnet fra 2021 til 2022.



## TYPE

ÅTD totalt – Næstved	Jan-Sep 2022	Jan-Sep 2021	Jan-Sep 2019	Ændring i antal	Ændring i procent
<b>Total</b>	<b>230.723</b>	<b>224.642</b>	<b>227.024</b>	<b>6.081</b>	<b>3%</b>
- Hoteller og Feriecentre	85.610	70.396	83.662	15.214	22%
- Feriehuse	21.152	27.833	24.605	-6.681	-24%
- Camping	—	—	114.723	—	—
- Lystbådehavne	5.355	5.256	4.034	99	2%
- Vandrehjem*	—	—	—	—	—

\* Der findes ingen vandrehjem i Næstved Kommune i kategorien.

## NATIONALITET

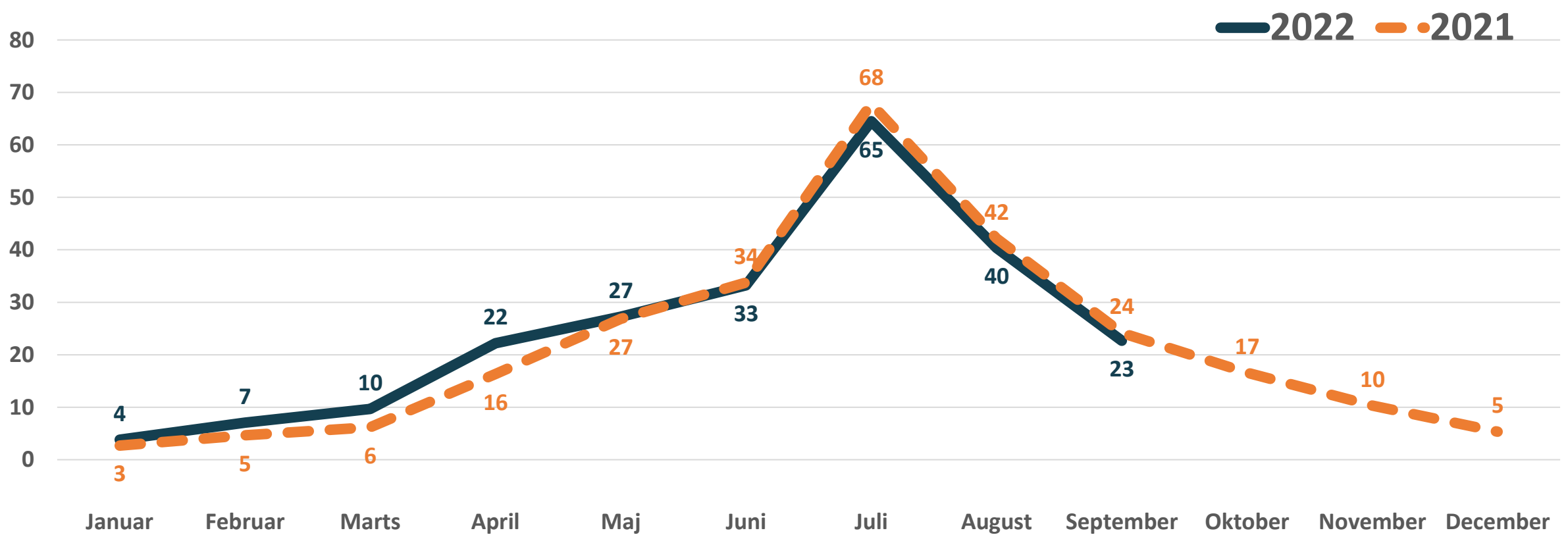


ÅTD totalt – Næstved	Jan-Sep 2022	Jan-Sep 2021	Jan-Sep 2019	Ændring i antal	Ændring i procent
<b>Total</b>	<b>230.723</b>	<b>224.642</b>	<b>227.024</b>	<b>6.081</b>	<b>3%</b>
- Danske	208.100	206.714	199.581	1.386	1%
- Tyske	6.458	5.380	9.378	1.078	20%
- Svenske	5.555	2.346	6.036	3.209	137%
- Norske	3.378	942	4.306	2.436	259%
- Hollandske	2.548	2.517	2.275	31	1%
- Andre nationaliteter	4.684	6.743	5.448	-2.059	-31%

# NÆSTVED KOMMUNE TOTALT

- Udviklingen 2022 vs. 2021

(i 1000 overnatninger)



# STEVNS KOMMUNE

## - September 2022 - type og nationalitet

”-” angiver at observationen mangler, er diskretoneret eller er for usikker til at kunne angives. Observationen tæller dog stadig med i totalen, hvorfor de nedbrudte tal ikke altid summer til totalen.

### OBS:

Alle ændringer er udregnet fra 2021 til 2022.



### TYPE

September totalt – Stevns	Sep 2022	Sep 2021	Sep 2019	Ændring i antal	Ændring i procent
Total	13.726	14.645	13.232	-919	-6%
- Hoteller og Feriecentre	4.959	5.371	3.877	-412	-8%
- Feriehuse	4.035	5.094	3.756	-1.059	-21%
- Camping*	—	—	—	—	—
- Lystbådehavne**	—	—	—	—	—
- Vandrehjem***	—	—	—	—	—

\* Observationen er diskretoneret, da færre end 3 campingpladser i Stevns kommune indberetter til Danmarks Statistik. Det antages, at det skyldes, at der kun findes to campingpladser i kategorien.

\*\* Lystbådehavne indberetter kun tal i perioden maj – september.

\*\*\* Observationen er diskretoneret, da færre end 3 vandrehjem i Stevns kommune indberetter tal til Danmarks Statistik. Det antages, at det skyldes, at der kun findes ét vandrehjem i kategorien.

### NATIONALITET



September – Stevns	Sep 2022	Sep 2021	Sep 2019	Ændring i antal	Ændring i procent
Total	13.726	14.645	13.232	-919	-6%
- Danske	9.850	10.707	9.808	-857	-8%
- Tyske	2.641	2.381	2.468	260	11%
- Svenske	73	164	123	-91	-55%
- Norske	24	64	22	-40	-63%
- Hollandske	601	571	333	30	5%
- Andre nationaliteter	537	758	478	-221	-29%

# STEVNS KOMMUNE

## - År til dato - type og nationalitet

”-” angiver at observationen mangler, er diskretioneret eller er for usikker til at kunne angives. Observationen tæller dog stadig med i totalen, hvorfor de nedbrudte tal ikke altid summer til totalen.

### OBS:

Alle ændringer er udregnet fra 2021 til 2022.



### TYPE

ÅTD totalt – Stevns	Jan-Sep 2022	Jan-Sep 2021	Jan-Sep 2019	Ændring i antal	Ændring i procent
Total	144.006	146.959	144.012	-2.953	-2%
- Hoteller og Feriecentre	40.766	34.829	31.958	5.937	17%
- Feriehuse	41.200	47.429	38.030	-6.229	-13%
- Camping*	—	—	—	—	—
- Lystbådehavne**	—	—	—	—	—
- Vandrehjem***	—	—	—	—	—

\* Observationen er diskretioneret, da færre end 3 campingpladser i Stevns kommune indberetter til Danmarks Statistik. Det antages, at det skyldes, at der kun findes to campingpladser i kategorien.

\*\* Observationen er diskretioneret, da færre end 3 lystbådehavne i Stevns kommune indberetter tal til Danmarks Statistik. Det antages, at det skyldes, at der kun findes to lystbådehavne i kategorien.

\*\*\* Observationen er diskretioneret, da færre end 3 vandrehjem i Stevns kommune indberetter tal til Danmarks Statistik. Det antages, at det skyldes, at der kun findes ét vandrehjem i kategorien.

### NATIONALITET

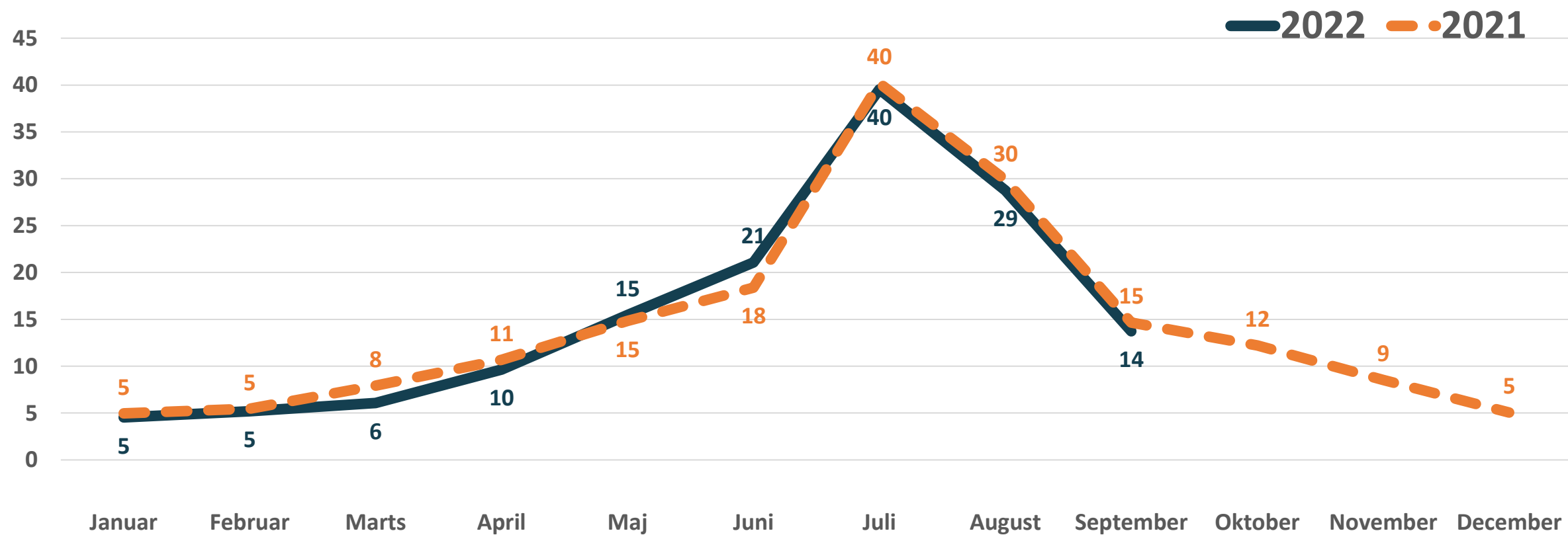


ÅTD totalt – Stevns	Jan-Sep 2022	Jan-Sep 2021	Jan-Sep 2019	Ændring i antal	Ændring i procent
Total	144.006	146.959	144.012	-2.953	-2%
- Danske	90.256	120.307	93.442	-30.051	-25%
- Tyske	28.875	17.004	26.227	11.871	70%
- Svenske	3.807	1.781	3.118	2.026	114%
- Norske	3.487	391	2.047	3.096	792%
- Hollandske	8.705	3.071	8.985	5.634	183%
- Andre nationaliteter	8.876	4.405	10.193	4.471	101%

# STEVNS KOMMUNE TOTALT

- Udviklingen 2022 vs. 2021

(i 1000 overnatninger)





# FAXE KOMMUNE

## - September 2022 - type og nationalitet

“-” angiver at observationen mangler, er diskretioneret eller er for usikker til at kunne angives. Observationen tæller dog stadig med i totalen, hvorfor de nedbrudte tal ikke altid summer til totalen.

### OBS:

Alle ændringer er udregnet fra 2021 til 2022.



## TYPE

September totalt – Faxe	Sep 2022	Sep 2021	Sep 2019	Ændring i antal	Ændring i procent
Total	21.272	21.646	19.437	-374	-2%
- Hoteller og Feriecentre	2.374	2.158	—	216	10%
- Feriehuse	1.695	1.908	1.527	-213	-11%
- Camping	15.351	15.825	14.423	-474	-3%
- Lystbådehavne **	—	—	—	—	—
- Vandrehjem ***	—	—	—	—	—

\*\* Observationen er diskretioneret, da færre end 3 lystbådehavne i Faxe kommune indberetter tal til Danmarks Statistik. Det antages, at det skyldes, at der kun findes én lystbådehavn i kategorien.

## NATIONALITET



September totalt - Faxe	Sep 2022	Sep 2021	Sep 2019	Ændring i antal	Ændring i procent
Total	21.272	21.646	19.437	-374	-2%
- Danske	17.793	19.115	16.793	-1.322	-7%
- Tyske	1.952	1.647	1.159	305	19%
- Svenske	150	148	308	2	1%
- Norske	136	26	84	110	423%
- Hollandske	498	313	316	185	59%
- Andre nationaliteter	743	397	777	346	87%

\*\*\* Observationen er diskretioneret, da færre end 3 vandrehjem i Faxe Kommune indberetter tal til Danmarks Statistik. Det antages, at det skyldes, at der kun findes ét vandrehjem i kategorien.

# FAXE KOMMUNE

## - År til dato - type og nationalitet

”-” angiver at observationen mangler, er diskretoneret eller er for usikker til at kunne angives. Observationen tæller dog stadig med i totalen, hvorfor de nedbrudte tal ikke altid summer til totalen.



### TYPE

#### OBS:

Alle ændringer er udregnet fra 2021 til 2022.

ÅTD totalt – Faxe	Jan-Sep 2022	Jan-Sep 2021	Jan-Sep 2019	Ændring i antal	Ændring i procent
<b>Total</b>	<b>243.802</b>	<b>222.211</b>	<b>222.499</b>	<b>21.591</b>	<b>10%</b>
- Hoteller og Feriecentre	17.314	11.688	—	5.626	48%
- Feriehuse	14.922	18.798	16.803	-3.876	-21%
- Camping	195.071	179.094	181.778	15.977	9%
- Lystbådehavne **	—	—	—	—	—
- Vandrehjem ***	—	—	—	—	—

\*\* Observationen er diskretoneret, da færre end 3 lystbådehavne i Faxe kommune indberetter tal til Danmarks Statistik. Det antages, at det skyldes, at der kun findes én lystbådehavn i kategorien.

\*\*\* Observationen er diskretoneret, da færre end 3 vandrehjem i Faxe Kommune indberetter tal til Danmarks Statistik. Det antages, at det skyldes, at der kun findes ét vandrehjem i kategorien.

### NATIONALITET

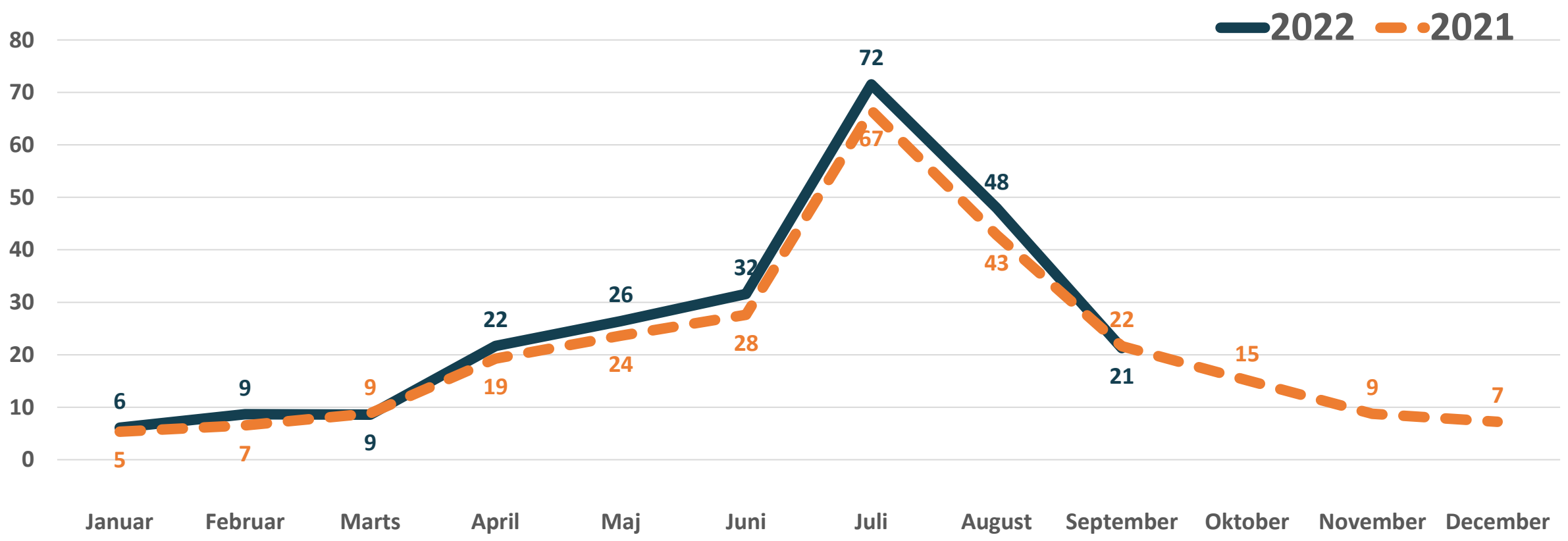


ÅTD totalt – Faxe	Jan-Sep 2022	Jan-Sep 2021	Jan-Sep 2019	Ændring i antal	Ændring i procent
<b>Total</b>	<b>243.802</b>	<b>222.211</b>	<b>222.499</b>	<b>21.591</b>	<b>10%</b>
- Danske	198.633	203.156	185.469	-4.523	-2%
- Tyske	23.044	12.016	16.632	11.028	92%
- Svenske	2.192	1.122	2.561	1.070	95%
- Norske	3.634	108	3.513	3.526	3265%
- Hollandske	8.804	2.698	7.206	6.106	226%
- Andre nationaliteter	7.495	3.111	7.118	4.384	141%

# FAXE KOMMUNE TOTALT

- Udviklingen 2022 vs. 2021

(i 1000 overnatninger)



Rapporten er udarbejdet i projektet "Datadrevet destinationsudvikling".

Projektet gennemføres i et samarbejde mellem Destination SydkystDanmark, Visit Lolland-Falster, Destination Sjælland, Dansk Kyst- og Naturturisme og analysebureauet Inzights med støtte fra Danmarks Erhvervsfremmebestyrelse.

Spørgsmål? Kontakt Nanna Kildemose på [nkn@vism.dk](mailto:nkn@vism.dk).

Se mere om projektet på

[www.sydkiystdanmark.dk/datadrevetdestinationsudvikling](http://www.sydkiystdanmark.dk/datadrevetdestinationsudvikling)

Støttet af:

 Danmarks  
Erhvervsfremmebestyrelse



VisitLollandFalster 



In|zights

 DANSK  
KYST & NATUR  
TURISME